

こんにちは! 社協です!!

 ふれあいネットワーク

2023

2月

No.212



特集

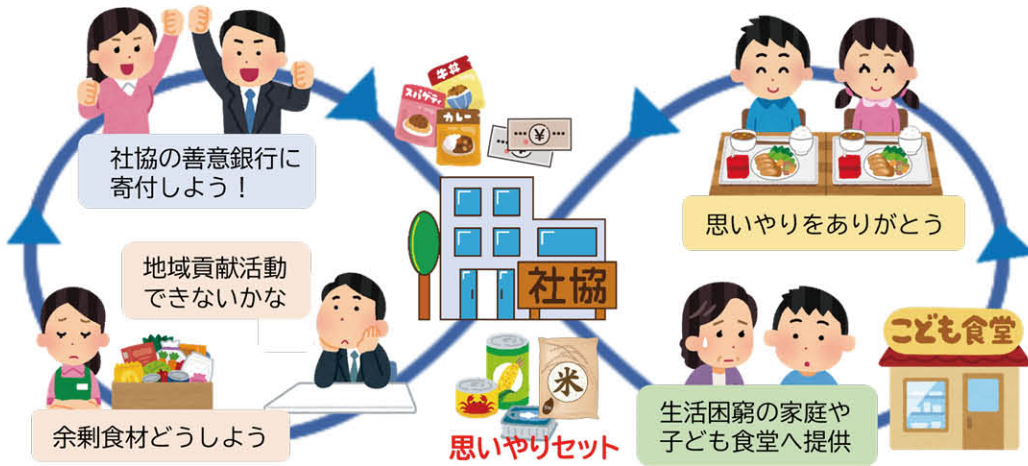
市民の善意が生活困窮者を支援

食のセーフティネット事業



「ひ孫といっしょ」のコーナーに登場していただけるモデルさんを募集しています。宍粟市内に住まわれていることが条件です。

思いやりのサイクル



市民の善意が生活困窮者を支援 食のセーフティネット事業

市民や企業等の善意により「思いやりのサイクル」が成り立ちます。食材は随時受付しており、ご家庭で余った食品(お中元やお歳暮…)などがありましたら、社協までお届けください

食のセーフティネット事業

| 年度 | 寄付 (受付) | 支援 (提供) |
|-----|---------|---------|
| R 1 | 24 | 7 |
| R 2 | 33 | 41 |
| R 3 | 73 | 64 |
| R 4 | 83 | 86 |

※数字は件数。4年度は1月現在。



岸田自治会で公民館に設置の「岸田ふれあいBOX」

毎月第1金曜日を「思いやり食材の日」としており、食材を届けられる方や金銭で寄付されます。

「食のセーフティネット事業」は、平成29年度から始まり、コロナ禍をきっかけに、食材の寄付や支援ともに件数が増えています。

「生活費がない」「明日食べるものがない」など相談をお聞きする中で、市社会福祉課へお繋ぎし、生活保護や就労支援に至った例もあり、**「ほっとけない」を「ほっとかない取り組み」として、必要な事業となっています。**

「ほっとけない」を「ほっとかない取り組み」

「思いやりセット」として提供しています。

企業、団体等から善意銀行にご寄付いただいた食材や金銭を活用し「思いやりセット」

企業や社会福祉法人：地域貢献活動として

「食のセーフティネット事業」は、平成29年度から始まり、コロナ禍をきっかけに、食材の寄付や支援ともに件数が増えています。

「生活費がない」「明日食べるものがない」など相談をお聞きする中で、市社会福祉課へお繋ぎし、生活保護や就労支援に至った例もあり、**「ほっとけない」を「ほっとかない取り組み」として、必要な事業となっています。**

「食のセーフティネット事業」は、平成29年度から始まり、コロナ禍をきっかけに、食材の寄付や支援ともに件数が増えています。

「生活費がない」「明日食べるものがない」など相談をお聞きする中で、市社会福祉課へお繋ぎし、生活保護や就労支援に至った例もあり、**「ほっとけない」を「ほっとかない取り組み」として、必要な事業となっています。**

食材の募集と配布を行います

毎月第1金曜日は
“思いやり食材の日”
次回の受付日は
3月3日(金)です。

レトルト、インスタント食品、缶詰、お米などの食材を募集しています。
◎寄付いただいた食材を「思いやりセット」として困窮者支援に活用します。

読者の感想より

子どもが少ないが、ひ孫といっしょの表紙を楽しみにしています。おじいちゃん、おばあちゃんと笑顔。こちらも嬉しくなります。(山崎町)

自分で選べるって やっぱりたのしい! ～移動販売の現場より～

このシリーズでは、住民のだれもが「ふだんのくらしのしあわせ(ふくし)」を実現できる地域づくりをめざした取り組みを紹介します。



今日はええもんがあるやろうかし
昨年夏の鷹巣での販売の様子

「はよ～来すぎて、よ～待ったわ! 兄さん、ええもんのとるんか?」いつもの音楽に合わせて楽しい会話が聞こえてきます。令和4年から千種町内をマックスバリュの移動販売車が運行しています。

西河内での販売の様子



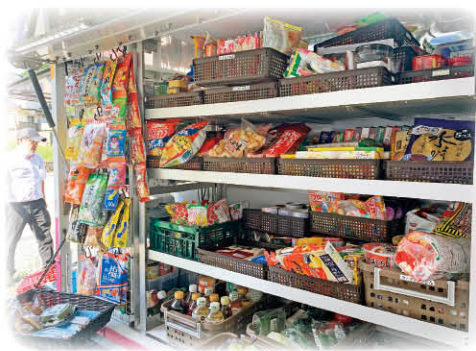
高齢化や自動車免許の返納などが進む中で、社協の生活支援コーディネーターが生活に関する困りごとと現状把握を行った結果、買い物に関するニーズが多くありました。そんな中、マックスバリュから「過疎地域で移動販売を行い地域貢献がしたい」という意向があり、移動販売に繋がりました。

「今までは買い物は娘に頼んだりしよったんやけど、どうしても気使うしなあ。こうやって家の前まで来てくれたら嬉しいわあ」「自分で選んで買い物するんはやっぱりええことやでな!」「毎週この時間になったらみんなで寄っておしゃべりしながら買い物するんが楽しみなんや」と移動販売車が地域の交流の場になっています。

買い物が出来てみんなと楽しく交流することが出来るこの場所が続いていくといいですね♪

社協では、これからも住み慣れた地域で生活が続けられていけるように皆さんといっしょに地域づくりを進めていきます。

(千種支部 福元 大地)



ずらりと並んだ商品!

令和5年度社協賛助会員募集中! ～社協活動を応援してください!～

賛助会費は税額控除(2,000円以上)の対象です。詳しくはお問合せください。



賛助会費は地域福祉を進める貴重な活動財源です。賛助会員になって、社協活動を応援してください。ご協力いただける方は、下記の口座へ振り込みをしていただくか、本部・支部窓口へお届けください。

◆金融機関振込み口座 口座名義『宍粟市社会福祉協議会』

J A ハ リ マ : 本 所 (当) 0020572
J A 兵 庫 西 : 山 崎 支 店 (普) 0010850
西 兵 庫 信 用 金 庫 : 一 宮 支 店 (普) 0147329
淡 陽 信 用 組 合 : 一 宮 支 店 (普) 0263182

※市内にある本店(所)および各支店(所)で振り込むことができます。(手数料無料)

◆郵便振替 加入者名『社会福祉法人宍粟市社会福祉協議会』

口座番号 00970-8-82211

1口: 2,000円



お問い合わせ先 宍粟市社会福祉協議会
宍粟市一宮町閭賀300 ☎72-8787

～ つ な ぐ ～

1.17 あの日を忘れない… ～阪神淡路大震災から28年～



1月17日(火) 宍粟市社協では、宍粟市ボランティア連絡会にご協力いただき作成した竹灯ろうとロウソクを用いて、震災への追悼を行いました。

また、市内の中学校でも、毎年防災避難訓練等を実施され追悼行事をされていますが、今年は、この竹灯ろうをお届けし設置いただきました。

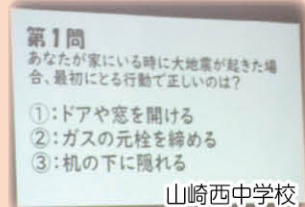
今後も起こりうる災害に対して、平時からの備えや防災・減災への意識を持ち、いつまでも忘れることなく安全で安心に生活できるよう確認しました。



防災について発表

市内中学校では、生徒会執行部が中心となり防災の学習が行われました。一宮南中学校では、地域の方と顔なじみになり、いざという時に「お互い助け合える関係づくりが大切」と確認し合い、「日頃からしっかりあいさつをしていきましょう。」と提案されました。

山崎西中学校では「災害が起こったら!」を質問形式にし、災害時の対応を確認し合いました。



山崎西中学校

やすらぎ福祉センターにて



安心して活動できるように

令和5年度ボランティア市民活動共済

この共済は、ボランティア活動中にケガをした(傷害事故)、他人にケガをさせてしまった、他人の物を壊してしまった(賠償事故)などの事故に備えるものです。

保証期間：令和5年4月1日(土)～令和6年3月31日(日)

掛 金：1名につき500円

※個人でも団体・グループでも加入できます。

※昨年度加入グループについては、3月初旬頃にグループ代表者へご案内します。

△お問合せ:各支部



第8回 宍粟市地域福祉のつどい

今こそつながり 支えあう地域づくり

第1回から第7回の「宍粟市地域福祉のつどい」は、会場参加型で開催してきましたが、今回はコロナ感染予防の対策と、少しでも幅広く市民のみなさんに見てもらい知ってもらうことを目的に、宍粟市内で元気に楽しく活動している取り組みにスポットをあてた動画配信で実施します。

いっしょに“つながりや支えあうことの大切さ”について考えましょう。



共同募金の配分金を活用して実施します

紹介内容

福祉活動功労者団体・福祉活動実践団体の紹介

- ①しそエコの実 ②しそ子ども食堂 ③生栖自治会 ④城カフェ ⑤岩野辺ふれあい喫茶

※①～⑤の団体の取り組みを紹介していきます。

～今後の予定～

- 新たな情報発信ツールとして、YouTube公式チャンネルを開設し、「第8回 宍粟市地域福祉のつどい」について配信します。
- 動画や視聴方法の情報は、本会ホームページ等で準備ができ次第、お知らせします。



お問い合わせ
宍粟市社会福祉協議会
TEL 72-8787

令和4年度 歳末たすけあい運動

募金総額 3,574千円 ご協力ありがとうございました

歳末たすけあい運動でみなさまからお寄せいただいた募金は、75歳以上のひとり暮らし世帯の方へのたすけあいサービスや、こどもたちの心を育む取り組み等に活用させていただきました。ご協力をいただきました自治会関係者や民生委員・児童委員、募金者のみなさまに感謝いたします。ありがとうございました。



赤い羽根子ども劇場
「みんなでわくわく事業」
市内の幼稚園等23団体へ
出前演奏会や大型絵本等を配布

一人親家庭応援
新入学児童ランドセル
購入助成事業9名申込
(1月末現在)



社協カレンダーの配布サービス
808名の方へ

サンタクロース派遣事業
市内6ヶ所へ派遣



歳末特別給食サービス
291名の方へ



赤い羽根あったか
灯油配達サービス
533名の方へ



読者の感想より

足腰が悪くなり自分の思ったことができにくくなっています。でも、自分にできることを見つけてコツコツやっています。「千里の道も一歩から」(山崎町)

やさしさ♡ありがとう
善意銀行だより
 (1/1~1/31受付分)
 (順不同、敬称は略させていただきます。)

◆金銭預託

☆供養として

八家 佐世 嵯峨山 金一封
 藤原 正雄 福田 金一封
 藪根 ちどり 伊和 金一封
 小丸 三男 能倉 金一封
 石原 武典 福田 金一封
 塩見 誠史郎 福知 金一封
 藤原 道晴 山田 金一封

長井 稔 齊木 金一封
 黒田 一博 谷 金一封
 西田 龍生 谷 金一封
 幸福 真奈夫 原 金一封
 上山 文一 岩野辺 金一封
 匿名 波賀町 金一封
 ☆見舞い返し
 小椋 章代 鹿伏 金一封
 ☆地域福祉のために
 T・M 生谷 金一封
 T・M 宇原 金一封
 やまさき文化大学歌謡部 金一封
 日本キリスト教団 山崎教会 金一封
 千種行者講 河呂 金一封
 匿名 波賀町 硬貨預託

匿名 波賀町 金一封
 匿名 千種町 金一封
 西播磨地域の県職員 22,000円
 歳末愛の預託運動 たつの市
 ☆配食サービスのお礼
 匿名 山崎町 金一封
 ☆福引の売り上げの一部
 西公文自治会福祉連絡会 一宮町 15,000円
 ☆年末募金として
 実際寺花園会女性部 西公文 41,200円
 ☆福祉用具を借りたお礼として
 垣尾 知哉 上岸田 金一封

金銭預託
 合計 **606,649円**
 あたたかい善意の預託ありがとうございました。



◆物品預託

☆切手・古切手

西川 美智子 下広瀬
 ツインリング福岡 青木
 前野 徳子 生谷
 工藤 フミ子 門前
 (株)安井書店 本町
 森辻 廣吉 上ノ下
 井口不動産 御名
 井口住建 御名
 NPO 法人地域を元気にする会 御名
 長田産業(株) 千本屋
 (株)ハミング 金谷
 川戸老人クラブ 川戸
 三浦商事(株) 野々上
 塚田 清一 本町
 安井 禮子 門前
 カメウチ電装 今宿
 グリーン工房いなざわ 今宿
 田中 大智 杉ヶ瀬
 志水板金工業(株) 土万

しろう森林王国観光協会 山崎町
 文化大学絵手紙クラブ 山崎町
 宍粟市高年福祉課
 岡崎 みちよ 本谷
 秋田 清治 閭賀
 福田 泰子 福田
 (有)光明 東市場
 松本工務店(株) 上野
 清水 兼男 河呂
 匿名 8 件
 ☆未使用・書き損じハガキ
 山崎聖旨保育園
 森辻 廣吉 上ノ下
 文化大学絵手紙クラブ 山崎町
 内海 弘勝 須賀沢
 田中 大智 杉ヶ瀬
 三浦商事(株) 野々上
 岡崎 みちよ 本谷
 福田 泰子 福田
 (有)マインドセル藤原 有賀
 阪元 晃 上野

名畑 寿一 上野
 にこにこマート 上野
 中村オフィス 今市
 匿名 7 件
 ☆ベルマーク
 川戸老人クラブ 川戸
 内海 弘勝 須賀沢
 間所 さち子 中野
 田中 大智 杉ヶ瀬
 匿名 4 件
 ☆テレホンカード
 カメウチ電装 今宿
 進藤 千秋 森添
 清水 兼男 河呂
 ☆プルタブ
 前野 徳子 生谷
 川戸老人クラブ 川戸
 森辻 廣吉 上ノ下
 栃尾商店 上野
 あゆみ作業所 黒土
 匿名 4 件

☆介護用品 (オムツ)
 藤原 道晴 山田
 匿名 1 件
 ☆日用品
 田中 みお 杉ヶ瀬
 岸田自治会
 ☆食のセーフティネット事業・
 配食サービスへ
 田中 みお 杉ヶ瀬
 岸田自治会
 岡田 恵美 西安積
 匿名 4 件
 ☆お米・もち米
 溝脇 勉 杉田
 喜田堂農 百千家満
 宍粟市社会福祉課
 コープこうべ
 ☆野菜
 船積 通之 齊木

第2回宍粟市子どもフリーマーケット
出店者(子ども)募集!

日時:令和5年3月12日(日)
 11:00~13:50
 場所:イオン山崎店

- ★対象者:小学生もしくは、中学生
- ★申込方法:申込フォームから
- ★出店参加料:1人300円
- ★お問合せ:宍粟市子どもフリーマーケット係
 nippon_factory@yahoo.co.jp

主催:YAMA SAND



申込フォーム



相談無料
 秘密厳守



※新型コロナウイルス感染拡大状況によっては開設中止になります

暮らしの相談・お困りごとは社協へ!

宍粟市社協
総合相談のご案内
 *結婚相談

日時 3月2日(木)
 午後1時30分~4時
 会場 宍粟防災センター

読者の
 感想より

「いきいきライフ」も楽しく読ませていただいています。色んな夢や生き方を教えてもらうことが沢山あります。「権利擁護の相談コーナー」も参考になります。遺産の分割のこととかも。(山崎町)

少し、ホッとしませんか…

コロナ感染予防に息の抜けない日々が続くなか、一息つける…
そんなお話をみなさまにお伝えします。



まだまだ、寒い日が続きますが、3月3日は桃の節句。市内では4月3日に節句のお祝いをする所もあるようです。この時期になると、80歳のAさんを思い出します。足腰は多少不自由となっていました。訪問介護サービスを利用しながら、ひとりで生活されていました。

ある日、

Aさん：「お雛様、飾ったの。見て下さる?」。座敷に年代物の立派な7段の雛飾りや数々の雛人形。

ケアマネジャー：「まあ、素敵なお雛様ですね。飾りつけ、大変だったでしょう?」

Aさん：「そうなのよ。娘に帰ってもらって、手伝ってもらったの。ひな祭りになると、『雛さん見せて、豆おくれ』と、近所の子や嫁いだ子が子どもたちを連れて、来てくれるのよ」

ケアマネジャー：「雛荒らしの風習が続いているんですね」

Aさん：「そう、ちゃんとお菓子も準備してあるの。来てくれた子どもたちは、お雛様よりお菓子の方が、楽しみなようだね」

娘さんと桃の節句の思い出話をしながら準備された様子が目に浮かび、とても温かい気持ちになりました。
(雛荒らしとは：節句に子どもたちがお供え物をもらい歩く行事)

これまでの生活や風習を大切に、住み慣れた地域で、いきいきと暮らしていけるように、お手伝いさせていただきます。介護の事などお困りの時には、社協窓口までお気軽に、ご相談下さい。
(宍粟市社協やまさき 管理者：井上智子)

社協理事会・評議員会だより

第177回(第9期第14回)理事会

日時 1月20日(金) 午後1時30分

会場 やすらぎ福祉センター

【報告事項】

①前回理事会以後の業務報告について

②財務状況の報告

③歳末事業(歳末特別給食サービス・あつたか灯油配達サービス)の実施について

④社協組織検討会議の報告(最終報告)について

⑤令和4年度表彰選考委員会

報告について 協議結果

【議事】

①令和4年度2次補正資金収支予算について

②第48回評議員会提出議案について

【協議・連絡事項】

①地域福祉のつどいの開催について

②今後の理事会・評議員会の日程について

第48回評議員会

日時 1月30日(月) 午後1時30分

会場 やすらぎ福祉センター

【議事】

①令和4年度2次補正資金収支予算について

②

【連絡・報告事項】

①社協組織検討会議の報告について

②次回評議員会の開催について

以上のことを協議しました。

いきいきライフ

喜んでもらえることが好きや

世良 博秀さん(82歳) 山崎町片山



いつも配食ボランティアありがとうございます
きっかけを教えてください

世良 いつからになるかな。福祉委員になって声掛けしてもらってからやな。喜んでもらえることが好きなんや。僕はもともと一宮町から出てきて、仕事も姫路に出よったからこっちに知り合いが出来んでな。役することつながりができたな。



こんにちは!
お変わりないですか?

今も現役の福祉委員としてお弁当を持って訪問しています。

色んな活動をされていますね

世良 1年前からグラウンドゴルフに行きよる。片山にはグラウンドがないで、上牧谷自治会に寄せてもらっとるんや。人に会うことを大切にしとるな。それに昔から色んなことをやってきたで。自治会長しとるときに葛沢地区で初めての取り組みで美化活動から草刈りもして記録とったりもした。



グラウンドゴルフの仲間といっしょに。(世良さん下段中央)

健康の秘訣はなんですか

世良 体にええかなと思うことはしよる。毎朝4時に起きて4時半から歩いてな。そのあとはラジオ体操して、トレーニングマシンに乗るんや。毎朝葛沢地区見守りスタッフとして伊水小学校区の子どもの見守り活動をしとるで。昔は登下校に子どもに笹船を教えたりダンジを取ったりしとった。



世良さんの元
気な気持ちの
いいあいさつ
がひびきます

これからの目標は?

世良 もう体力もなくなってきたけど、ぼちぼちでいきたいな。地域で後継者が少なくなつとんが気になるな。地域に出て人と関わることは楽しいし、やりがいがあることをみんなにも知ってほしいな。今の楽しみは孫がプレゼントくれたり、身体を気遣ってくれるんがうれしいな。孫のこれからの将来が楽しみやな。

「怒っても得がないからなあ」といつも穏やかで、優しい世良さん。グラウンドゴルフは、みなさんと冗談を交えながら和やかな雰囲気を楽しまれていました。参加されていた方からも「福祉と言うたら世良さんやな」と言われるほど慕われていると感じました。「喜んでくれたり頼りにされていることが嬉しい」と人とのつながりを大切にされています。これからもお体に気をつけて地域を元気にしてくださいね。(山崎支部 田中 万葉)

宍粟市の福祉指標 (令和5年1月31日現在)

| | 人口 | 65歳以上人口 | 高齢化率 | R4.1月末高齢化率 |
|----|--------|---------|-------|------------|
| 山崎 | 22,180 | 7,501 | 33.8% | 33.4% |
| 一宮 | 7,317 | 2,937 | 40.1% | 39.4% |
| 波賀 | 3,148 | 1,378 | 43.8% | 42.5% |
| 千種 | 2,563 | 1,184 | 46.2% | 45.0% |
| 全体 | 35,208 | 13,000 | 36.9% | 36.4% |

資料は宍粟市市民生活部提供
※この広報紙は、赤い羽根共同募金の配分金の一部を活用し作成しています。
※当広報紙に掲載している氏名および写真等については、ご本人の承諾を得て掲載しています。

ふくしパズル

NO.211

経

| | |
|--|--|
| | |
| | |

感

ヒント
P4 ボランティア活動中のケガに備えて加入V市民活動〇〇。

にあてはまる漢字2文字を
考えてください。

はがき、FAXで、パズルの答えと住所、氏名、今月号の「こんにちは！社協です！」に対する感想を記入し、応募ください。正解者の中から抽選で5名の方に粗品を進呈します。 **※切り** 令和5年2月28日

住所 〒671-4137 宍粟市一宮町閑賀 300 番地
FAX 0790-72-8788 宛先 宍粟市社協「ふくしパズル」係

1月号の答え「相談」 中居あつみ(山崎町) 内海あゆみ(千種町)
右の方が当選されました。 平山かおる(山崎町) 岡 絵美(千種町)
(敬称略) 長田真佐子(一宮町)

こんにちは！社協です！！
 2月号
 No.212 2023年2月15日発行
 編集発行
 〒671-4137
 社会福祉法人 宍粟市社会福祉協議会
 兵庫県宍粟市一宮町閑賀 300
 ☎ 0790-72-8787・FAX 0790-72-8788
 Eメール: shakyo@shiso-wel.or.jp
 URL http://www.shiso-wel.or.jp
 ■山崎支部/☎ 0790-62-5530 FAX 0790-62-1083
 ■一宮支部/☎ 0790-72-2211 FAX 0790-72-8788
 ■波賀支部/☎ 0790-75-3631 FAX 0790-75-3650
 ■千種支部/☎ 0790-76-3390 FAX 0790-76-3649